

Российская Федерация
**АДМИНИСТРАЦИЯ РАБОЧЕГО ПОСЕЛКА
(ПОСЕЛКА ГОРОДСКОГО ТИПА) УРУША
АМУРСКОЙ ОБЛАСТИ
ПОСТАНОВЛЕНИЕ**

10.03.2017

№ 52

п.г.т. Уруша

Об утверждении административного регламента предоставления муниципальной услуги «Выдача (продление) разрешения на строительство, реконструкцию объекта капитального строительства, расположенного на территории муниципального образования рабочий поселок (п.г.т.) Уруша»

В соответствии изменениями, внесёнными в Федеральный закон от 27.07.2010 № 210-ФЗ «Об организации предоставления государственных и муниципальных услуг», Федеральный закон от 19.12.2016 № 445-ФЗ «О внесении изменений в статьи 51 и 55 Градостроительного кодекса РФ», распоряжением Правительства РФ от 25.04.2011 № 729-Р «Об утверждении перечня услуг, оказываемых государственными и муниципальными учреждениями и другими организациями, в которых размещается государственное задание (заказ) или муниципальное задание (заказ), подлежащих включению в реестры государственных или муниципальных услуг и предоставляемых в электронной форме»,

п о с т а н о в л я ю:

1. Утвердить административный регламент предоставления муниципальной услуги «Выдача (продление) разрешения на строительство, реконструкцию объекта капитального строительства, расположенного на территории муниципального образования рабочий поселок (п.г.т.) Уруша».

2. Признать утратившим силу постановление главы от 25.10.2012 № 141 Об административном регламенте администрации муниципального образования рабочий поселок (поселок городского типа) Уруша по предоставлению муниципальной услуги «Выдача разрешений на строительство объекта капитального строительства, расположенного на территории муниципального образования».

3. Контроль за исполнением настоящего постановления оставляю за собой.

4. Постановление вступает в силу с момента подписания и подлежит обнародованию в установленном законом порядке.

Глава рабочего поселка
(п.г.т.) Уруша

В.И. Епифанцев

АДМИНИСТРАТИВНЫЙ РЕГЛАМЕНТ ПРЕДОСТАВЛЕНИЯ МУНИЦИПАЛЬНОЙ УСЛУГИ

«Выдача (продление) разрешения на строительство, реконструкцию объекта капитального строительства, расположенного на территории муниципального образования рабочий поселок (п.г.т.) Уруша».

1. Общие положения

Предмет регулирования административного регламента

1.1. Административный регламент предоставления муниципальной услуги «Выдача (продление) разрешения на строительство, реконструкцию объекта капитального строительства, расположенного на территории муниципального образования» (далее - административный регламент), определяет порядок, сроки и последовательность действий (административных процедур), формы контроля за исполнением, ответственность должностных лиц органов, предоставляющих муниципальные услуги, за несоблюдение ими требований регламентов при выполнении административных процедур (действий), порядок обжалования действий (бездействия) должностного лица, а также принимаемого им решения при предоставлении муниципальной услуги (далее – муниципальная услуга).

Настоящий административный регламент разработан в целях упорядочения административных процедур и административных действий, повышения качества предоставления и доступности муниципальной услуги, устранения избыточных действий и избыточных административных процедур, сокращения количества документов, представляемых заявителями для получения муниципальной услуги, применения новых оптимизированных форм документов, снижения количества взаимодействий заявителей с должностными лицами, сокращения срока предоставления муниципальной услуги, а также сроков исполнения отдельных административных процедур и административных действий в рамках предоставления муниципальной услуги, если это не противоречит федеральным законам, нормативным правовым актам Президента Российской Федерации и Правительства Российской Федерации, нормативным правовым актам Амурской области, муниципальным правовым актам.

Описание заявителей, а также физических и юридических лиц, имеющих право в соответствии с законодательством Российской Федерации либо в силу наделения их заявителями в порядке, установленном законодательством Российской Федерации, полномочиями выступать от их имени при взаимодействии с соответствующими органами местного самоуправления и иными организациями при предоставлении муниципальной услуги

1.2. Заявителями являются получатели муниципальной услуги, а также их законные представители, действующие в соответствии с законодательством Российской Федерации, Амурской области или на основании доверенности (далее – представители).

К получателям муниципальной услуги относятся застройщики: физические или юридические лица, обеспечивающие на принадлежащем им земельном участке строительство, реконструкцию объектов капитального строительства, а также выполнение инженерных изысканий, подготовку проектной документации для их строительства, реконструкции.

Требования к порядку информирования о порядке предоставления муниципальной услуги

1.3. Информация о местах нахождения и графике работы органов местного самоуправления, предоставляющих муниципальную услугу, их структурных подразделениях, организациях, участвующих в предоставлении муниципальной услуги, способы получения информации о местах нахождения и графиках работы государственных органов, органов местного самоуправления и организаций, обращение в которые необходимо для предоставления муниципальной услуги, а также

многофункциональных центров предоставления государственных и муниципальных услуг, справочных телефонах структурных подразделений органов местного самоуправления, предоставляющих муниципальную услугу, организаций, участвующих в предоставлении муниципальной услуги, в том числе номер телефона-автоинформатора, адреса их электронной почты содержится в Приложении 1 к административному регламенту.

1.4. Информация о порядке предоставления муниципальной услуги, услуг, необходимых и обязательных для предоставления муниципальной услуги, размещается:

- на информационных стендах, расположенных в Администрации рабочего поселка (п.г.т.) Уруша (далее также – ОМСУ) по адресу: улица Партизанская, 19 п.г.т. Уруша Сковородинский район Амурская область;

- на информационных стендах, расположенных в *Государственном автономном учреждении «Многофункциональный центр Амурской области* (далее также – МФЦ) по адресу: ул. Транспортная, 21 п.г.т. Уруша Сковородинский район Амурская область **(в случае организации предоставления муниципальной услуги в МФЦ)**;

- в раздаточных материалах (брошюрах, буклетах, листовках, памятках), находящихся в органах и организациях, участвующих в предоставлении муниципальной услуги;

- в электронном виде в информационно-телекоммуникационной сети Интернет (далее – сеть Интернет):

- на официальном информационном портале *Администрации рабочего поселка (п.г.т.) Уруша* <http://admurusha.ru>

- на сайте региональной информационной системы "Портал государственных и муниципальных услуг (функций) Амурской области": <http://www.gu.amurobl.ru/>;

- в государственной информационной системе "Единый портал государственных и муниципальных услуг (функций)": <http://www.gosuslugi.ru/>;

- на официальном сайте МФЦ **(в случае организации предоставления муниципальной услуги в МФЦ)**;

- на аппаратно-программных комплексах – Интернет-киоск.

1.5. Информацию о порядке предоставления муниципальной услуги, а также сведения о ходе предоставления муниципальной услуги можно получить:

посредством телефонной связи по номеру МФЦ **(в случае организации предоставления муниципальной услуги в МФЦ)**;

при личном обращении в МФЦ **(в случае организации предоставления муниципальной услуги в МФЦ)**;

при письменном обращении в МФЦ **(в случае организации предоставления муниципальной услуги в МФЦ)**;

посредством телефонной связи по номеру ОМСУ 8 924 342 40 27, 8 (41654) 42 723 **(в случае организации предоставления муниципальной услуги в ОМСУ)**;

при личном обращении в ОМСУ **(в случае организации предоставления муниципальной услуги в ОМСУ)**;

при письменном обращении в ОМСУ **(в случае организации предоставления муниципальной услуги в ОМСУ)**;

путем публичного информирования.

1.6. Информация о порядке предоставления муниципальной услуги должна содержать:

сведения о порядке получения муниципальной услуги;

категории получателей муниципальной услуги;

адрес места приема документов МФЦ для предоставления муниципальной услуги, режим работы МФЦ **(в случае организации предоставления муниципальной услуги в МФЦ)**;

адрес места приема документов ОМСУ для предоставления муниципальной услуги, режим работы ОМСУ **(в случае организации предоставления муниципальной услуги в ОМСУ)**;

порядок передачи результата заявителю;

сведения, которые необходимо указать в заявлении о предоставлении муниципальной услуги;

перечень документов, необходимых для предоставления муниципальной услуги (в том числе с разделением таких документов на документы, которые заявитель обязан предоставить самостоятельно, и документы, которые заявитель вправе предоставить по собственной инициативе);

срок предоставления муниципальной услуги;

сведения о порядке обжалования действий (бездействия) и решений должностных лиц.

Консультации по процедуре предоставления муниципальной услуги осуществляются

сотрудниками ОМСУ и (или) МФЦ в соответствии с должностными инструкциями.

При ответах на телефонные звонки и личные обращения сотрудники ОМСУ и (или) МФЦ, ответственные за информирование, подробно, четко и в вежливой форме информируют обратившихся заявителей по интересующим их вопросам.

Устное информирование каждого обратившегося за информацией заявителя осуществляется не более 15 минут.

В случае если для подготовки ответа на устное обращение требуется более продолжительное время, сотрудник ОМСУ и (или) МФЦ, ответственный за информирование, предлагает заинтересованным лицам перезвонить в определенный день и в определенное время. К назначенному сроку должен быть подготовлен ответ по вопросам заявителей, в случае необходимости ответ готовится при взаимодействии с должностными лицами структурных подразделений органов и организаций, участвующих в предоставлении муниципальной услуги.

В случае если предоставление информации, необходимой заявителю, не представляется возможным посредством телефона, сотрудник ОМСУ и (или) МФЦ, принявший телефонный звонок, разъясняет заявителю право обратиться с письменным обращением в ОМСУ и (или) МФЦ и требования к оформлению обращения.

Ответ на письменное обращение направляется заявителю в течение 5 рабочих со дня регистрации обращения в ОМСУ и (или) МФЦ.

Письменный ответ на обращение должен содержать фамилию и номер телефона исполнителя и направляется по почтовому адресу, указанному в обращении.

В случае если в обращении о предоставлении письменной консультации по процедуре предоставления муниципальной услуги не указана фамилия заявителя, направившего обращение, и почтовый адрес, по которому должен быть направлен ответ, ответ на обращение не дается.

Публичное информирование о порядке предоставления муниципальной услуги осуществляется посредством размещения соответствующей информации в средствах массовой информации, на официальном сайте ОМСУ и (или) МФЦ.

Прием документов, необходимых для предоставления муниципальной услуги, осуществляется по адресу ОМСУ и (или) МФЦ.

2. Стандарт предоставления муниципальной услуги

Наименование муниципальной услуги

2.1. Наименование муниципальной услуги: «Выдача (продление) разрешения на строительство, реконструкцию объекта капитального строительства, расположенного на территории муниципального образования».

Наименование органа, непосредственно предоставляющего муниципальную услугу

2.2. Предоставление муниципальной услуги осуществляется в *Администрации рабочего поселка (п.г.т.) Уруша (далее также – ОМСУ, уполномоченный орган).*

Органы и организации, участвующие в предоставлении муниципальной услуги, обращение в которые необходимо для предоставления муниципальной услуги

2.3. Органы и организации, участвующие в предоставлении муниципальной услуги, обращение в которые необходимо для предоставления муниципальной услуги:

2.3.1. МФЦ – в части приема и регистрации документов у заявителя, запроса недостающих документов, находящихся в распоряжении органов государственной власти, органов местного самоуправления и подведомственных этим органам организаций, уведомления заявителя о принятом решении и выдачи (направления) ему документа, являющегося результатом предоставления муниципальной услуги *(в случае организации предоставления муниципальной услуги с участием МФЦ);*

2.3.2. Федеральная служба государственной регистрации, кадастра и картографии – в части предоставления сведений (выписки) выписка из Единого государственного реестра прав.

2.3.5. Администрация рабочего поселка (п.г.т.) Уруша

МФЦ, ОМСУ не вправе требовать от заявителя:

- представления документов и информации или осуществления действий, представление или осуществление которых не предусмотрено нормативными правовыми актами, регулирующими отношения, возникающие в связи с предоставлением муниципальной услуги;

- представления документов и информации, в том числе подтверждающих внесение заявителем платы за предоставление муниципальной услуги, которые находятся в распоряжении органов, предоставляющих муниципальные услуги, государственных органов, иных органов местного самоуправления либо подведомственных государственным органам или органам местного самоуправления организаций в соответствии с нормативными правовыми актами Российской Федерации, нормативными правовыми актами Амурской области, муниципальными правовыми актами, за исключением документов, включенных в определенной частью 6 статьи 7 Федерального закона от 27 июля 2010 г. № 210-ФЗ «Об организации предоставления государственных и муниципальных услуг» перечень документов. Заявитель вправе представить указанные документы и информацию по собственной инициативе;

- осуществления действий, в том числе согласований, необходимых для получения муниципальной услуги и связанных с обращением в государственные органы, иные органы местного самоуправления, организации, за исключением получения услуг, включенных в перечни, указанные в части 1 статьи 9 Федерального закона от 27 июля 2010 г. № 210-ФЗ «Об организации предоставления государственных и муниципальных услуг», и получения документов и информации, предоставляемых в результате предоставления таких услуг.

Результат предоставления муниципальной услуги

2.4. Результатом предоставления муниципальной услуги является:

1) Решение о выдаче разрешения на строительство, реконструкцию объектов капитального строительства (далее – решение о выдаче разрешения);

2) Мотивированное решение об отказе в выдаче разрешения на строительство, реконструкцию объектов капитального строительства (далее – решение об отказе в выдаче разрешения);

3) Решение о продлении разрешения на строительство, реконструкцию объектов капитального строительства (далее – решение о продлении разрешения);

4) Мотивированное решение об отказе в продлении разрешения на строительство, реконструкцию объектов капитального строительства (далее – решение об отказе в продлении разрешения).

Срок предоставления муниципальной услуги

2.5. Максимальный срок предоставления муниципальной услуги составляет **семь рабочих дней**, исчисляемых со дня регистрации в ОМСУ заявления с документами, обязанность по представлению которых возложена на заявителя.

Срок направления межведомственного запроса о предоставлении документов, указанных в пункте 2.8 административного регламента, составляет не более трех рабочих дней с момента регистрации в ОМСУ заявления и прилагаемых к нему документов, принятых у заявителя.

Срок подготовки и направления ответа на межведомственный запрос составляет не более пяти рабочих дней со дня поступления такого запроса в орган, ответственный за направление ответа на межведомственный запрос.

Максимальный срок принятия решения о выдаче разрешения на строительство составляет 4 дня с момента получения ОМСУ полного комплекта документов, необходимых для выдачи разрешения на строительство.

Максимальный срок принятия решения о выдаче разрешения на строительство, реконструкцию составляет **семь рабочих дней** с момента получения ОМСУ полного комплекта документов (за исключением документов, находящихся в распоряжении ОМСУ – данные документы получают ОМСУ самостоятельно в порядке внутриведомственного взаимодействия).

Срок выдачи заявителю принятого ОМСУ решения составляет не более трех дней со дня принятия соответствующего решения таким органом

Сроки рассмотрения заявления о выдаче разрешения на строительство, заявления о выдаче разрешения на ввод объекта в эксплуатацию, предусмотренные соответственно абзацем первым части 11 статьи 51 и частью 5 статьи 55 Градостроительного кодекса Российской Федерации (в редакции настоящего Федерального закона), не применяются в случаях, если заявление о выдаче разрешения на

строительство, заявление о выдаче разрешения на ввод объекта в эксплуатацию направлены в соответствии с Градостроительным кодексом Российской Федерации в федеральный орган исполнительной власти, орган исполнительной власти субъекта Российской Федерации, орган местного самоуправления или уполномоченную организацию, осуществляющую государственное управление использованием атомной энергии и государственное управление при осуществлении деятельности, связанной с разработкой, изготовлением, утилизацией ядерного оружия и ядерных энергетических установок военного назначения, либо Государственную корпорацию по космической деятельности "Роскосмос" непосредственно или через многофункциональный центр до дня вступления в силу настоящего Федерального закона.

Правовые основания для предоставления муниципальной услуги

2.6. Предоставление муниципальной услуги осуществляется в соответствии со следующими нормативными правовыми актами:

- Градостроительным кодексом Российской Федерации от 29.12.2004 №190-ФЗ ("Российская газета", № 290, 30.12.2004,"Собрание законодательства РФ", 03.01.2005, № 1 (часть 1), ст. 16,"Парламентская газета", № 5-6, 14.01.2005);

- Федеральным законом от 29.12.2004 № 191-ФЗ «О введении в действие Градостроительного кодекса Российской Федерации» ("Российская газета", № 290, 30.12.2004,"Собрание законодательства РФ", 03.01.2005, № 1 (часть 1), ст. 17,"Парламентская газета", № 5-6, 14.01.2005);

- Федеральным законом от 02.05.2006 № 59-ФЗ «О порядке рассмотрения обращений граждан Российской Федерации» ("Российская газета", № 95, 05.05.2006,"Собрание законодательства РФ", 08.05.2006, № 19, ст. 2060,"Парламентская газета", № 70-71, 11.05.2006);

- Федеральным законом от 23.11.2009 № 261-ФЗ «Об энергосбережении и о повышении энергетической эффективности и о внесении изменений в отдельные законодательные акты Российской Федерации» ("Парламентская газета", № 63, 27.11-03.12.2009,"Российская газета", № 226, 27.11.2009, "Собрание законодательства РФ", 30.11.2009, № 48, ст. 5711);

- Федеральным законом от 27.07.2010 № 210-ФЗ «Об организации предоставления государственных и муниципальных услуг» ("Российская газета", № 168, 30.07.2010,"Собрание законодательства РФ", 02.08.2010, № 31, ст. 4179);

- Постановлением Правительства Российской Федерации от 05.05.2007 №145 «О порядке организации и проведения государственной экспертизы проектной документации и результатов инженерных изысканий» («Российская газета» № 4315,15.03.2007)

- Постановлением Правительства Российской Федерации от 16.02.2008 №87 «О составе разделов проектной документации и требованиях к их содержанию» ("Собрание законодательства РФ", 25.02.2008, № 8, ст. 744,"Российская газета", № 41, 27.02.2008);

- Приказ Министерства строительства и жилищно-коммунального хозяйства РФ от 19 февраля 2015 г. N 117/пр "Об утверждении формы разрешения на строительство и формы разрешения на ввод объекта в эксплуатацию" (Текст приказа опубликован на "Официальном интернет-портале правовой информации" (www.pravo.gov.ru) 13 апреля 2015 г.).

- Приказ Минстроя России от 06.06.2016 N 400/пр "Об утверждении формы градостроительного плана земельного участка". Зарегистрировано в Минюсте России 21.07.2016 N 42935.

Приказ Министерства регионального развития Российской Федерации от 10.05.2011 № 207 «Об утверждении формы градостроительного плана земельного участка» ("Российская газета", № 122, 08.06.2011);

- Приказ Министерства регионального развития Российской Федерации от 11.08.2006 № 93 «Об утверждении Инструкции о порядке заполнения формы градостроительного плана земельного участка» ("Российская газета", № 257, 16.11.2006,"Бюллетень нормативных актов федеральных органов исполнительной власти", № 47, 20.11.2006);

- Закон Амурской области от 05.12. 2006 № 259 - ОЗ «О регулировании градостроительной деятельности в Амурской области» ("Амурская правда", № 245, 27.12.2006);

- Уставом муниципального образования рабочий поселок (п.г.т.) Уруша

Исчерпывающий перечень документов (информации), необходимых в соответствии с законодательными или иными нормативными правовыми актами для предоставления муниципальной услуги, услуг, необходимых и обязательных для предоставления муниципальной

услуги, которые заявитель должен представить самостоятельно, способы их получения заявителями, в том числе в электронной форме, и порядок их представления

2.7. Исчерпывающий перечень документов (информации), необходимых в соответствии с нормативными правовыми актами для предоставления муниципальной услуги, подлежащих представлению заявителем, способы их получения заявителем, в том числе в электронной форме, порядок их представления предусмотрены настоящим административным регламентом применительно к конкретной административной процедуре.

Для получения муниципальной услуги заявитель представляет в уполномоченный орган:

- заявление по форме согласно Приложению 2 к настоящему административному регламенту;

Заявление оформляется в единственном экземпляре, в подлиннике, подписывается Заявителем или его представителем (для юридических лиц - подпись заверяют печатью организации).

Заявление должно быть написано разборчиво, наименования юридических лиц - без сокращений с указанием местонахождения; фамилия, имя и отчество, адрес регистрации физических лиц - без сокращений. В заявлении должны быть заполнены все графы.

- правоустанавливающие документы на земельный участок, если право на него не зарегистрировано в Едином государственном реестре прав на недвижимое имущество и сделок с ним (подлинники или копии);

- при наличии соглашения о передаче в случаях, установленных бюджетным законодательством Российской Федерации, органом государственной власти (государственным органом), Государственной корпорацией по атомной энергии "Росатом", Государственной корпорацией по космической деятельности "Роскосмос", органом управления государственным внебюджетным фондом или органом местного самоуправления полномочий государственного (муниципального) заказчика, заключенного при осуществлении бюджетных инвестиций, - указанное соглашение, правоустанавливающие документы на земельный участок правообладателя, с которым заключено это соглашение;

- материалы, содержащиеся в проектной документации:

а) пояснительная записка;

б) схема планировочной организации земельного участка, выполненная в соответствии с градостроительным планом земельного участка, с обозначением места размещения объекта капитального строительства, подъездов и проходов к нему, границ зон действия публичных сервитутов, объектов археологического наследия;

в) схема планировочной организации земельного участка, подтверждающая расположение линейного объекта в пределах красных линий, утвержденных в составе документации по планировке территории применительно к линейным объектам;

г) схемы, отображающие архитектурные решения;

д) сведения об инженерном оборудовании, сводный план сетей инженерно-технического обеспечения с обозначением мест подключения проектируемого объекта капитального строительства к сетям инженерно-технического обеспечения;

е) проект организации строительства объекта капитального строительства;

ж) проект организации работ по сносу или демонтажу объектов капитального строительства, их частей;

з) перечень мероприятий по обеспечению доступа инвалидов к объектам здравоохранения, образования, культуры, отдыха, спорта и иным объектам социально-культурного и коммунально-бытового назначения, объектам транспорта, торговли, общественного питания, объектам делового, административного, финансового, религиозного назначения, объектам жилищного фонда в случае строительства, реконструкции указанных объектов при условии, что экспертиза проектной документации указанных объектов не проводилась в соответствии со статьей 49 настоящего Кодекса;

(пп. "з" введен Федеральным законом от 28.11.2015 N 339-ФЗ)

- положительное заключение экспертизы проектной документации объекта капитального строительства (применительно к отдельным этапам строительства в случае, предусмотренном частью 12.1 статьи 48 настоящего Кодекса), если такая проектная документация подлежит экспертизе в соответствии со статьей 49 настоящего Кодекса, положительное заключение государственной экспертизы проектной документации в случаях, предусмотренных частью 3.4 статьи 49 настоящего Кодекса, положительное заключение государственной экологической экспертизы проектной документации в случаях, предусмотренных частью 6 статьи 49 настоящего Кодекса;

(п. 4 в ред. Федерального закона от 28.11.2011 N 337-ФЗ)

- согласие всех правообладателей объекта капитального строительства в случае реконструкции такого объекта за исключением нижеуказанных случаев реконструкции;

в случае проведения реконструкции государственным (муниципальным) заказчиком, являющимся органом государственной власти (государственным органом), Государственной корпорацией по атомной энергии "Росатом", Государственной корпорацией по космической деятельности "Роскосмос", органом управления государственным внебюджетным фондом или органом местного самоуправления, на объекте капитального строительства государственной (муниципальной) собственности, правообладателем которого является государственное (муниципальное) унитарное предприятие, государственное (муниципальное) бюджетное или автономное учреждение, в отношении которого указанный орган осуществляет соответственно функции и полномочия учредителя или права собственника имущества, - соглашение о проведении такой реконструкции, определяющее в том числе условия и порядок возмещения ущерба, причиненного указанному объекту при осуществлении реконструкции;

- решение общего собрания собственников помещений в многоквартирном доме, принятое в соответствии с жилищным законодательством в случае реконструкции многоквартирного дома, или, если в результате такой реконструкции произойдет уменьшение размера общего имущества в многоквартирном доме, согласие всех собственников помещений в многоквартирном доме;

- копия свидетельства об аккредитации юридического лица, выдавшего положительное заключение негосударственной экспертизы проектной документации, в случае, если представлено заключение негосударственной экспертизы проектной документации;

- письменное согласие получателя услуги по форме согласно Приложению 4 к настоящему административному регламенту на обработку персональных данных лица в целях запроса недостающих документов (сведений из документов), указанных в п. 43 настоящего административного регламента, если с заявлением о предоставлении услуги обращается представитель получателя муниципальной услуги.

Для получения муниципальной услуги по продлению разрешения на строительство, реконструкцию объекта капитального строительства заявитель дополнительно к заявлению представляет в уполномоченный орган:

- разрешение на строительство (оригинал).

Заявление оформляется в единственном экземпляре - подлиннике подписывается Заявителем или его представителем (для юридических лиц - подпись заверяют печатью организации).

Заявления должны быть написаны разборчиво, наименования юридических лиц - без сокращений с указанием местонахождения; фамилия, имя и отчество, адрес регистрации физических лиц - без сокращений. В заявлении должны быть заполнены все графы.

Заявление и документы, предусмотренные настоящим административным регламентом, подаются на бумажном носителе или в форме электронного документа. Заявление и документы в случае их направления в форме электронных документов подписываются усиленной квалифицированной электронной подписью соответственно заявителя или уполномоченных на подписание таких документов представителей заявителя в порядке, установленном законодательством Российской Федерации.

Электронные документы должны соответствовать требованиям, установленным в пункте 2.26 административного регламента.

Исчерпывающий перечень документов (информации), необходимых в соответствии с законодательными или иными нормативными правовыми актами для предоставления муниципальной услуги, которые заявитель вправе представить по собственной инициативе, так как они подлежат получению в рамках межведомственного информационного взаимодействия

2.8. Документами, необходимыми в соответствии с нормативными правовыми актами для предоставления муниципальной услуги, которые подлежат получению в рамках межведомственного информационного взаимодействия, являются:

- Правоустанавливающие документы на земельный участок, если право на него зарегистрировано в Едином государственном реестре прав на недвижимое имущество и сделок с ним;

- **Градостроительный план земельного участка, выданный не ранее чем за три года до дня представления заявления на получение разрешения на строительство, или в случае выдачи разрешения**

на строительство линейного объекта реквизиты проекта планировки территории и проекта межевания территории;

- Разрешение на отклонение от предельных параметров разрешенного строительства, реконструкции (в случае, если застройщику было предоставлено такое разрешение).

2.9. Документы, указанные в пункте 2.8 административного регламента, могут быть представлены заявителем по собственной инициативе.

Исчерпывающий перечень оснований для отказа в приеме документов, необходимых для предоставления муниципальной услуги

2.10. Основаниями для отказа в приеме документов, необходимых для предоставления муниципальной услуги, не предусмотрены.

Исчерпывающий перечень оснований для приостановления или отказа в предоставлении муниципальной услуги

2.11. Приостановление предоставления муниципальной услуги не предусмотрено.

2.12. В предоставлении муниципальной услуги может быть отказано в случаях:

- Отсутствие полного комплекта документов, предусмотренных пунктом 2.7 административного регламента, необходимых для предоставления муниципальной услуги, которые заявитель обязан представить самостоятельно.

- Ответ органа государственной власти, органа местного самоуправления либо подведомственного органу государственной власти или органу местного самоуправления организации на межведомственный запрос, свидетельствующий об отсутствии документа и (или) информации, необходимых для принятия решения о выдаче разрешения на строительство.

- Несоответствие представленных документов требованиям градостроительного плана земельного участка или в случае выдачи разрешения на строительство линейного объекта проекту планировки территории и проекту межевания;

- Несоответствие представленных документов требованиям, установленным в разрешении на отклонение от предельных параметров разрешенного строительства, реконструкции;

- Подача заявления о продлении разрешения на строительство в случае, если строительство, реконструкция объекта капитального строительства не начаты до истечения срока подачи такого заявления;

После устранения оснований для отказа в предоставлении муниципальной услуги в случаях, предусмотренных пунктом 2.12 административного регламента, заявитель вправе обратиться повторно за получением муниципальной услуги.

Перечень услуг, которые являются необходимыми и обязательными для предоставления муниципальной услуги, в том числе сведения о документе (документах), выдаваемом (выдаваемых) организациями, участвующими в предоставлении муниципальной услуги

2.13 Услугой, необходимой и обязательной для предоставления муниципальной услуги, является:

- Регистрация земельного участка в Едином государственном реестре прав на недвижимое имущество и сделок с ним;

- Подготовка и выдача градостроительного плана земельного участка на территории муниципального образования;

- Выдача разрешения на отклонение от предельных параметров разрешенного строительства, реконструкции (в случае, если застройщику было предоставлено такое разрешение).

- Выдача положительного заключения государственной экспертизы проектной документации (применительно к проектной документации объектов, по которым обязательна государственная экспертиза);

- Выдача положительного заключения государственной экологической экспертизы проектной документации (применительно к проектной документации объектов, по которым обязательна экологическая экспертиза);

Данные услуги предоставляются организациями по самостоятельному обращению заявителя.

Размер платы, взимаемой с заявителя при предоставлении муниципальной услуги, и способы ее взимания в случаях, предусмотренных федеральными законами, принимаемыми в соответствии с ними иными нормативными правовыми актами Российской Федерации, нормативными правовыми актами субъектов Российской Федерации, муниципальными правовыми актами

2.14. Муниципальная услуга осуществляется бесплатно.

Максимальный срок ожидания в очереди при подаче запроса о предоставлении муниципальной услуги, услуги организации, участвующей в предоставлении муниципальной услуги, и при получении результата предоставления таких услуг

2.15. Максимальный срок ожидания в очереди при подаче документов для получения муниципальной услуги и при получении результата предоставления муниципальной услуги составляет 15 минут.

Максимальный срок ожидания в очереди при подаче запроса о предоставлении услуги и при получении результата такой услуги в организацию, участвующую в предоставлении муниципальной услуги, составляет 15 минут.

Срок ожидания в очереди для получения консультации не должен превышать 10 минут; срок ожидания в очереди в случае приема по предварительной записи не должен превышать 10 минут.

При подаче заявления с сопутствующими документами посредством почты, факса или через Портал необходимость ожидания в очереди исключается.

Порядок и срок регистрации запроса заявителя о предоставлении муниципальной услуги, услуги организации, участвующей в предоставлении муниципальной услуги, в том числе в электронной форме

2.16. Порядок регистрации заявления и прилагаемых к нему документов предусмотрен настоящим административным регламентом применительно к конкретной административной процедуре.

Заявление и прилагаемые к нему документы регистрируются в день их поступления.

Срок регистрации обращения заявителя не должен превышать 10 минут.

В случае если заявитель представил правильно оформленный и полный комплект документов, срок их регистрации не должен превышать 15 минут.

Срок регистрации обращения заявителя в организацию, участвующую в предоставлении муниципальной услуги, не должен превышать 15 минут.

При направлении заявления через Портал регистрация электронного заявления осуществляется в автоматическом режиме.

Требования к помещениям, в которых предоставляются муниципальные услуги, услуги организации, участвующей в предоставлении муниципальной услуги, к местам ожидания и приема заявителей, размещению и оформлению визуальной, текстовой и мультимедийной информации о порядке предоставления муниципальной услуги

При организации предоставления муниципальной услуги в ОМСУ:

2.17. Вход в здание уполномоченного органа должен быть оборудован удобной лестницей с поручнями, а также пандусами для беспрепятственного передвижения инвалидов колясок.

На территории, прилегающей к месторасположению уполномоченного органа, оборудуются места для парковки не менее *более пяти* автотранспортных средств, из них не менее одного места - для парковки специальных транспортных средств инвалидов. Доступ заявителей к парковочным местам является бесплатным.

Прием заявителей и оказание услуги в уполномоченном органе осуществляется в обособленных местах приема (кабинках, стойках).

Место приема должно быть оборудовано удобными креслами (стульями) для сотрудника и заявителя, а также столом для раскладки документов.

Информация о фамилии, имени, отчестве и должности сотрудника уполномоченного органа, осуществляющего прием, размещается на личной информационной табличке или на рабочем месте сотрудника.

При входе в сектор ожидания оборудуется рабочее место сотрудника, осуществляющего консультирование заявителей по вопросам оказания муниципальной услуги, представляющего справочную информацию и направляющего заявителя к нужному сотруднику.

Сектор ожидания оборудуется креслами, столами (стойками) для возможности оформления заявлений (запросов), документов.

Сектор информирования оборудуется информационными стендами, содержащими информацию, необходимую для получения муниципальной услуги.

Стенды должны располагаться в доступном для просмотра месте, представлять информацию в удобной для восприятия форме. Информационные стенды должны содержать актуальную и исчерпывающую информацию, необходимую для получения муниципальной услуги, включая образцы заполнения документов.

При организации предоставления муниципальной услуги в МФЦ:

2.18. Для организации взаимодействия с заявителями помещение МФЦ делится на следующие функциональные секторы (зоны):

- а) сектор информирования и ожидания;
- б) сектор приема заявителей.

Сектор информирования и ожидания включает в себя:

а) информационные стенды, содержащие актуальную и исчерпывающую информацию, необходимую для получения муниципальной услуги;

б) не менее одного окна (иного специально оборудованного рабочего места), предназначенного для информирования заявителей о порядке предоставления муниципальной услуги, о ходе рассмотрения запросов о предоставлении муниципальной услуги, а также для предоставления иной информации, необходимой для получения муниципальной услуги;

в) программно-аппаратный комплекс, обеспечивающий доступ заявителей к Единому portalу государственных и муниципальных услуг (функций), региональному portalу государственных и муниципальных услуг (функций), а также к информации о государственных и муниципальных услугах, предоставляемых в МФЦ;

г) платежный терминал (терминал для электронной оплаты), представляющий собой программно-аппаратный комплекс, функционирующий в автоматическом режиме и предназначенный для обеспечения приема платежей от физических лиц при оказании платных государственных и муниципальных услуг;

д) стулья, кресельные секции, скамьи (банкетки) и столы (стойки) для оформления документов с размещением на них форм (бланков) документов, необходимых для получения муниципальной услуги;

е) электронную систему управления очередью, предназначенную для:

регистрации заявителя в очереди;

учета заявителей в очереди, управления отдельными очередями в зависимости от видов услуг;

отображения статуса очереди;

автоматического перенаправления заявителя в очередь на обслуживание к следующему работнику МФЦ;

формирования отчетов о посещаемости МФЦ, количестве заявителей, очередях, среднем времени ожидания (обслуживания) и о загруженности работников.

Площадь сектора информирования и ожидания определяется из расчета не менее 10 квадратных метров на одно окно.

В секторе приема заявителей предусматривается не менее одного окна на каждые 5 тысяч жителей, проживающих в муниципальном образовании, в котором располагается МФЦ.

Сектор приема заявителей, оборудованный окнами для приема и выдачи документов, оформляется информационными табличками с указанием номера окна, фамилии, имени, отчества (при наличии) и должности работника МФЦ, осуществляющего прием и выдачу документов.

Рабочее место работника МФЦ оборудуется персональным компьютером с возможностью доступа к необходимым информационным системам, печатающим и сканирующим устройствами.

Здание (помещение) МФЦ оборудуется информационной табличкой (вывеской), содержащей

полное наименование МФЦ, а также информацию о режиме его работы.

Вход в здание (помещение) МФЦ и выход из него оборудуются соответствующими указателями с автономными источниками бесперебойного питания, а также лестницами с поручнями и пандусами для передвижения детских и инвалидных колясок в соответствии с требованиями Федерального закона "Технический регламент о безопасности зданий и сооружений".

Помещения МФЦ, предназначенные для работы с заявителями, располагаются на нижних этажах здания и имеют отдельный вход. В случае расположения МФЦ на втором этаже и выше здание оснащается лифтом, эскалатором или иными автоматическими подъемными устройствами, в том числе для инвалидов.

В МФЦ организуется бесплатный туалет для посетителей, в том числе туалет, предназначенный для инвалидов.

На территории, прилегающей к МФЦ, располагается бесплатная парковка для автомобильного транспорта посетителей, в том числе предусматривающая места для специальных автотранспортных средств инвалидов.

Помещения МФЦ в соответствии с законодательством Российской Федерации должны отвечать требованиям пожарной, санитарно-эпидемиологической безопасности, а также должны быть оборудованы средствами пожаротушения и оповещения о возникновении чрезвычайной ситуации, системой кондиционирования воздуха, иными средствами, обеспечивающими безопасность и комфортное пребывание заявителей.

2.18.1. Организации, участвующие в предоставлении муниципальной услуги, должны отвечать следующим требованиям:

а) наличие защищенных каналов связи, соответствующих требованиям законодательства Российской Федерации в сфере защиты информации, обеспечивающих функционирование информационных систем;

б) наличие инфраструктуры, обеспечивающей доступ к информационно-телекоммуникационной сети «Интернет»;

в) наличие не менее одного окна для приема и выдачи документов.

Рабочее место работника организации, участвующей в предоставлении муниципальной услуги, оборудуется персональным компьютером с возможностью доступа к необходимым информационным системам, печатающим и сканирующим устройствами.

Обслуживание заявителей в организации, участвующей в предоставлении муниципальной услуги, осуществляется в соответствии со следующими требованиями:

а) прием заявителей осуществляется не менее 3 дней в неделю и не менее 6 часов в день;

б) максимальный срок ожидания в очереди - 15 минут;

Условия комфортности приема заявителей должны соответствовать следующим требованиям:

а) наличие информационных стендов, содержащих актуальную и исчерпывающую информацию, необходимую для получения необходимых и обязательных услуг, в том числе:

перечень необходимых и обязательных услуг, предоставление которых организовано;

сроки предоставления необходимых и обязательных услуг;

размеры платежей, уплачиваемых заявителем при получении необходимых и обязательных услуг, порядок их уплаты;

информацию о дополнительных (сопутствующих) услугах, размерах и порядке их оплаты;

порядок обжалования действий (бездействия), а также решений работников организации, предоставляющей необходимые и обязательные услуги;

информацию о предусмотренной законодательством Российской Федерации ответственности работников организаций, предоставляющих необходимые и обязательные услуги, за нарушение порядка их предоставления;

режим работы и адреса иных организаций, предоставляющих необходимые и обязательные услуги, находящихся на территории субъекта Российской Федерации;

иную информацию, необходимую для получения необходимой и обязательной услуги;

б) наличие программно-аппаратного комплекса, обеспечивающего доступ заявителей к Единому portalу государственных и муниципальных услуг (функций), региональной информационной системе «Портал государственных и муниципальных услуг (функций) Амурской области», а также к информации о государственных и муниципальных услугах;

в) наличие платежного терминала (терминала для электронной оплаты), представляющего собой программно-аппаратный комплекс, функционирующий в автоматическом режиме и предназначенный для обеспечения приема платежей от физических лиц при оказании платных необходимых и

обязательных услуг;

г) наличие стульев, кресельных секций, скамей (банкеток) и столов (стоек) для оформления документов с размещением на них форм (бланков) документов, необходимых для получения необходимых и обязательных услуг;

д) оформление сектора приема заявителей с окнами для приема и выдачи документов информационными табличками с указанием номера окна, фамилии, имени, отчества (при наличии) и должности работника организации, осуществляющего прием и выдачу документов.

Помещения организации, предоставляющей необходимые и обязательные услуги, должны отвечать требованиям пожарной, санитарно-эпидемиологической безопасности, а также должны быть оборудованы средствами пожаротушения и оповещения о возникновении чрезвычайной ситуации, иными средствами, обеспечивающими безопасность и комфортное пребывание заявителей.

Показатели доступности и качества муниципальных услуг

2.19. Показатели доступности и качества муниципальных услуг:

1) доступность информации о порядке и стандарте предоставления муниципальной услуги, об образцах оформления документов, необходимых для предоставления муниципальной услуги, размещенных на информационных стендах, на официальном информационном портале **МФЦ**, ОМСУ, на сайте региональной информационной системы «Портал государственных и муниципальных услуг (функций) Амурской области», в федеральной государственной информационной системе «Единый портал государственных и муниципальных услуг (функций)» (далее – Портал);

2) доступность информирования заявителей в форме индивидуального (устного или письменного) информирования; публичного (устного или письменного) информирования о порядке, стандарте, сроках предоставления муниципальной услуги;

3) соблюдение сроков исполнения административных процедур;

4) соблюдение времени ожидания в очереди при подаче запроса о предоставлении муниципальной услуги и при получении результата предоставления муниципальной услуги;

5) соблюдение графика работы с заявителями по предоставлению муниципальной услуги;

6) доля заявителей, получивших муниципальную услугу в электронном виде;

7) количество взаимодействий заявителя с должностными лицами при предоставлении муниципальной услуги и их продолжительность;

8) возможность получения информации о ходе предоставления муниципальной услуги, в том числе с использованием информационно-телекоммуникационных технологий;

9) возможность получения муниципальной услуги в многофункциональном центре предоставления государственных и муниципальных услуг.

Иные требования, в том числе учитывающие особенности предоставления муниципальной услуги в многофункциональных центрах предоставления государственных и муниципальных услуг и особенности предоставления муниципальной услуги в электронной форме

2.20. Предоставление муниципальной услуги может быть организовано ОМСУ через МФЦ по принципу «одного окна», в соответствии с которым предоставление муниципальной услуги осуществляется после однократного обращения заявителя с соответствующим запросом, а взаимодействие с органами, предоставляющими государственные услуги, или органами, предоставляющими муниципальные услуги, осуществляется МФЦ без участия заявителя.

2.21. При участии МФЦ предоставлении муниципальной услуги, МФЦ осуществляют следующие административные процедуры:

1) прием и рассмотрение запросов заявителей о предоставлении муниципальной услуги;

2) информирование заявителей о порядке предоставления муниципальной услуги в МФЦ, о ходе выполнения запросов о предоставлении муниципальной услуги, а также по иным вопросам, связанным с предоставлением муниципальной услуги;

3) взаимодействие с государственными органами и органами местного самоуправления по вопросам предоставления муниципальной услуги, а также с организациями, участвующими в предоставлении муниципальной услуги, в том числе посредством направления межведомственного запроса с использованием информационно-технологической и коммуникационной инфраструктуры;

4) выдачу заявителям документов органа, предоставляющего муниципальную услугу, по результатам предоставления муниципальной услуги.

2.22. МФЦ участвует в предоставлении муниципальной услуги в порядке, предусмотренном разделом 3 настоящего административного регламента для осуществления соответствующих административных процедур.

2.23. Предоставление муниципальной услуги может осуществляться в электронной форме через Портал, с использованием электронной подписи и универсальной электронной карты.

2.24. Перечень классов средств электронной подписи, которые допускаются к использованию при обращении за получением муниципальной услуги, оказываемой с применением усиленной квалифицированной электронной подписи, определяется на основании утверждаемой уполномоченным федеральным органом исполнительной власти по согласованию с Федеральной службой безопасности Российской Федерации модели угроз безопасности информации в информационной системе, используемой в целях приема обращений за получением муниципальной услуги и (или) предоставления такой услуги.

2.25. Требования к электронным документам и электронным копиям документов, предоставляемым через Портал:

1) размер одного файла, предоставляемого через Портал, содержащего электронный документ или электронную копию документа, не должен превышать 10 Мб;

2) через Портал допускается предоставлять файлы следующих форматов: docx, doc, rtf, txt, pdf, xls, xlsx, rar, zip, ppt, bmp, jpg, jpeg, gif, tif, tiff, odf. Предоставление файлов, имеющих форматы отличных от указанных, не допускается;

3) документы в формате Adobe PDF должны быть отсканированы в черно-белом либо в сером цвете, обеспечивающем сохранение всех аутентичных признаков подлинности (качество - не менее 200 точек на дюйм, а именно: графической подписи лица, печати, углового штампа бланка (если приемлемо), а также реквизитов документа. Чертежи, выполненные с применением цвета, должны быть отсканированы в цвете;

4) каждый отдельный документ должен быть отсканирован и загружен в систему подачи документов в виде отдельного файла. Количество файлов должно соответствовать количеству документов, представляемых через Портал, а наименование файлов должно позволять идентифицировать документ и количество страниц в документе;

5) файлы, предоставляемые через Портал, не должны содержать вирусов и вредоносных программ.

3. Состав, последовательность и сроки выполнения административных процедур, требования к их выполнению

3.1. Предоставление муниципальной услуги включает в себя следующие административные процедуры:

1) Прием и регистрация в уполномоченном органе документов, необходимых для выдачи (продления) разрешения на строительство, реконструкцию объектов капитального строительства;

2) направление межведомственных запросов в органы государственной власти, органы местного самоуправления и подведомственные этим органам организации в случае, если определенные документы не были представлены заявителем самостоятельно;

3) принятие ОМСУ решения о выдаче (продлении) разрешения на строительство, реконструкцию или решения об отказе в выдаче (продлении) разрешения на строительство, реконструкцию.

4) выдача заявителю результата предоставления муниципальной услуги.

Основанием для начала предоставления муниципальной услуги служит поступившее заявление о предоставлении муниципальной услуги.

Блок-схема предоставления муниципальной услуги приведена в Приложении 3 к административному регламенту.

Прием и рассмотрение заявлений о предоставлении муниципальной услуги

3.2. Основанием для начала исполнения административной процедуры является обращение заявителя в ОМСУ или в МФЦ с заявлением о предоставлении муниципальной услуги.

Обращение может осуществляться заявителем лично (в очной форме) и заочной форме путем подачи заявления и иных документов.

Очная форма подачи документов – подача заявления и иных документов при личном приеме в порядке общей очереди в приемные часы или по предварительной записи. При очной форме подачи

документов заявитель подает заявление и документы, указанные в пункте 2.7 административного регламента, в бумажном виде, то есть документы установленной формы, сформированные на бумажном носителе.

Заочная форма подачи документов – направление заявления о предоставлении муниципальной услуги и иных документов по почте, через сайт государственной информационной системы «Единый портал государственных и муниципальных услуг (функций)», сайт региональной информационной системы «Портал государственных и муниципальных услуг (функций) Амурской области» (далее также – Портал) или в факсимильном сообщении.

При заочной форме подачи документов заявитель может направить заявление и документы, указанные в пункте 2.7 административного регламента, в бумажном виде, в виде копий документов на бумажном носителе, электронном виде (то есть посредством направления электронного документа, подписанного электронной подписью), а также в бумажно-электронном виде.

Направление заявления и документов, указанных в пункте 2.7 административного регламента, в бумажном виде осуществляется по почте, заказным письмом, а также в факсимильном сообщении.

При направлении пакета документов по почте, днем получения заявления является день получения письма в ОМСУ (в МФЦ – при подаче документов через МФЦ).

Направление заявления и документов, указанных в пункте 2.7 административного регламента, в электронном виде и (или) копий этих документов в бумажно-электронном виде осуществляется посредством отправления указанных документов в электронном виде и (или) копий документов в бумажно-электронном виде через личный кабинет Портала.

Обращение заявителей за предоставлением муниципальной услуги с использованием универсальной электронной карты (УЭК) осуществляется через Портал и посредством аппаратно-программных комплексов – Интернет-киосков. Идентификация заявителя обеспечивается электронным идентификационным приложением с использованием соответствующего сервиса единой системы идентификации и аутентификации.

При направлении пакета документов через Портал в электронном виде и (или) копий документов в бумажно-электронном виде, днем получения заявления является день регистрации заявления на Портале.

Электронное сообщение, отправленное через личный кабинет Портала, идентифицирует заявителя и является подтверждением выражения им своей воли.

Проверка подлинности действительности усиленной электронной подписи, которой подписаны документы, представленные заявителем, осуществляется специалистом ОМСУ с использованием соответствующего сервиса единой системы идентификации и аутентификации в порядке, установленном Министерством связи и массовых коммуникаций Российской Федерации.

В целях предоставления муниципальной услуги в электронной форме с использованием Портала основанием для начала предоставления муниципальной услуги является направление заявителем с использованием Портала сведений из документов, указанных в части 6 статьи 7 Федерального закона от 27.07.2010 № 210-ФЗ «Об организации предоставления государственных и муниципальных услуг».

Направление копий документов, указанных в пункте 2.7 административного регламента, в бумажно-электронном виде может быть осуществлена посредством отправления факсимильного сообщения. В этом случае, заявитель, после отправки факсимильного сообщения может получить регистрационный номер, позвонив на телефонный номер ОМСУ.

При обращении заявителя за предоставлением муниципальной услуги, заявителю разъясняется информация:

- о нормативных правовых актах, регулирующих условия и порядок предоставления муниципальной услуги;
- о сроках предоставления муниципальной услуги;
- о требованиях, предъявляемых к форме и перечню документов, необходимых для предоставления муниципальной услуги.

По желанию заявителя информация о требованиях к форме и перечню документов, необходимых для предоставления муниципальной услуги, также может быть представлена ему сотрудником, ответственным за информирование, на бумажном носителе, отправлена факсимильной связью или посредством электронного сообщения.

При очной форме подачи документов, заявление о предоставлении муниципальной услуги может быть оформлено заявителем в ходе приема, либо оформлено заранее и приложено к комплекту документов.

В заявлении указываются следующие обязательные реквизиты и сведения:

1. Сведения о заявителе.

Для физических лиц указываются: фамилия, имя, отчество, реквизиты документа, удостоверяющего личность (серия, номер, кем и когда выдан), место жительства, номер телефона; для представителя физического лица указываются: фамилия, имя, отчество представителя, реквизиты доверенности, которая прилагается к заявлению.

Для юридических лиц указываются: наименование, организационно-правовая форма, адрес места нахождения, номер телефона, фамилия, имя, отчество лица, уполномоченного представлять интересы юридического лица, с указанием реквизитов документа, удостоверяющего эти полномочия и прилагаемого к заявлению.

2. Предмет обращения. Краткие проектные характеристики объекта. Адрес (строительный) объекта.

3. Перечень представленных документов.

4. Дата подачи заявления;

5. Подпись лица, подавшего заявление.

По просьбе обратившегося лица, заявление может быть оформлено специалистом, ответственным за прием документов, с использованием программных средств. В этом случае заявитель собственноручно вписывает в заявление свою фамилию, имя и отчество, ставит дату и подпись.

Специалист, ответственный за прием документов, осуществляет следующие действия в ходе приема заявителя:

- устанавливает предмет обращения, проверяет документ, удостоверяющий личность;
- проверяет полномочия заявителя;
- проверяет наличие всех документов, необходимых для предоставления муниципальной услуги, которые заявитель обязан предоставить самостоятельно в соответствии с пунктом 2.7 административного регламента;

- проверяет соответствие представленных документов требованиям, удостоверившись, что: документы в установленных законодательством случаях удостоверены, скреплены печатями, имеют надлежащие подписи сторон или определенных законодательством должностных лиц; тексты документов написаны разборчиво, наименования юридических лиц - без сокращения, с указанием их мест нахождения;

фамилии, имена и отчества физических лиц, контактные телефоны, адреса их мест жительства написаны полностью;

в документах нет подчисток, приписок, зачеркнутых слов и иных неоговоренных исправлений;

документы не исполнены карандашом;

документы не имеют серьезных повреждений, наличие которых не позволяет однозначно истолковать их содержание;

- принимает решение о приеме у заявителя представленных документов;
- выдает заявителю уведомление с описью представленных документов и указанием даты их принятия, подтверждающее принятие документов согласно Приложению 5 к настоящему административному регламенту, регистрирует принятое заявление и документы;

- при необходимости изготавливает копии представленных заявителем документов, выполняет на них надпись об их соответствии подлинным экземплярам, заверяет своей подписью с указанием фамилии и инициалов.

При установлении фактов отсутствия необходимых документов, несоответствия представленных документов требованиям, указанным в настоящем административном регламенте, специалист, ответственный за прием документов, уведомляет заявителя о наличии препятствий для предоставления муниципальной услуги, объясняет заявителю содержание выявленных недостатков в представленных документах и предлагает принять меры по их устранению.

При отсутствии у заявителя заполненного заявления или неправильном его заполнении специалист, ответственный за прием документов, помогает заявителю заполнить заявление.

По итогам исполнения административной процедуры по приему документов специалист, ответственный за прием документов, формирует комплект документов (дело) и передает его специалисту, ответственному за межведомственное взаимодействие.

Длительность осуществления всех необходимых действий не может превышать 15 минут.

Если заявитель обратился заочно, специалист, ответственный за прием документов:

- регистрирует его под индивидуальным порядковым номером в день поступления документов в информационную систему;
- проверяет правильность оформления заявления, при поступлении заявления по почте или в факсимильном сообщении, и правильность оформления иных документов, поступивших от заявителя;
- проверяет представленные документы на предмет комплектности;
- отправляет заявителю уведомление с описью принятых документов и указанием даты их принятия, подтверждающее принятие документов (отказ в принятии документов).

Уведомление направляется заявителю не позднее дня, следующего за днем поступления заявления и документов, способом, который использовал заявитель при заочном обращении (заказным письмом по почте, в электронном сообщении, в факсимильном сообщении).

В случае если наряду с исчерпывающим перечнем документов, которые заявитель должен предоставить самостоятельно, были предоставлены документы, указанные в пункте 2.8. административного регламента, специалист, ответственный за прием документов, проверяет такие документы на соответствие требованиям, установленным в административном регламенте, и (если выявлены недостатки) уведомляет заявителя о необходимости устранения недостатков в таких документах в трехдневный срок либо (если недостатки не выявлены) прикладывает документы к делу заявителя и регистрирует такие документы в общем порядке.

Непредставление таких документов (или не исправление в таких документах недостатков заявителем в трехдневный срок) не является основанием для отказа в приеме документов.

В случае если заявитель не представил документы, указанные в пункте 2.8. административного регламента (или не исправил недостатки в таких документах в трехдневный срок), специалист, ответственный за прием документов, передает комплект документов специалисту, ответственному за межведомственное взаимодействие, для направления межведомственных запросов в органы (организации), указанные в пункте 2.3 административного регламента.

Срок исполнения административной процедуры составляет не более 15 минут.

Результатом административной процедуры является прием и регистрация документов, представленных заявителем, либо уведомление заявителя о необходимости переоформления представленного заявления (исправлении или доукомплектовании документов) либо направление заявителю уведомления о возврате представленных документов с мотивированным объяснением причин отказа в рассмотрении заявления по существу.

Направление межведомственных запросов в органы государственной власти, органы местного самоуправления и подведомственные этим органам организации в случае, если определенные документы не были представлены заявителем самостоятельно

3.3. Основанием для начала осуществления административной процедуры является получение специалистом, ответственным за межведомственное взаимодействие, документов и информации для направления межведомственных запросов о получении документов (сведений из них), указанных в пункте 2.8. административного регламента.

Специалист, ответственный за межведомственное взаимодействие, не позднее трех рабочих дней, следующих за днем поступления заявления:

- оформляет межведомственные запросы в органы, указанные в пункте 2.3 административного регламента, согласно Приложению 4 к административному регламенту, а также в соответствии с утвержденной технологической картой межведомственного взаимодействия по муниципальной услуге;
- подписывает оформленный межведомственный запрос у руководителя;
- регистрирует межведомственный запрос в соответствующем реестре;
- направляет межведомственный запрос в соответствующий орган.

Межведомственный запрос оформляется и направляется в соответствии с порядком межведомственного информационного взаимодействия, предусмотренным действующим законодательством.

Межведомственный запрос содержит:

- 1) наименование органа (организации), направляющего межведомственный запрос;
- 2) наименование органа или организации, в адрес которых направляется межведомственный запрос;
- 3) наименование муниципальной услуги, для предоставления которой необходимо представление документа и (или) информации, а также, если имеется, номер (идентификатор) такой услуги в реестре

услуг.

4) указание на положения нормативного правового акта, которыми установлено представление документа и (или) информации, необходимых для предоставления муниципальной услуги, и указание на реквизиты данного нормативного правового акта;

5) сведения, необходимые для представления документа и (или) информации, изложенные заявителем в поданном заявлении;

6) контактная информация для направления ответа на межведомственный запрос;

7) дата направления межведомственного запроса и срок ожидаемого ответа на межведомственный запрос;

8) фамилия, имя, отчество и должность лица, подготовившего и направившего межведомственный запрос, а также номер служебного телефона и (или) адрес электронной почты данного лица для связи.

Направление межведомственного запроса осуществляется одним из следующих способов:

- почтовым отправлением;
- курьером, под расписку;
- через систему межведомственного электронного взаимодействия (СМЭВ).

Использование СМЭВ для подготовки и направления межведомственного запроса, а также получения запрашиваемого документа (информации) осуществляется в установленном нормативными правовыми актами Российской Федерации и Амурской области порядке.

Межведомственный запрос, направляемый с использованием СМЭВ, подписывается усиленной квалифицированной электронной подписью специалиста, ответственного за межведомственное взаимодействие.

Контроль за направлением запросов, получением ответов на запросы и своевременной передачей указанных ответов осуществляет специалист, ответственный за межведомственное взаимодействие.

В случае нарушения органами (организациями), в адрес которых направлялся межведомственный запрос, установленного срока направления ответа на такой межведомственный запрос специалист, ответственный за межведомственное взаимодействие, направляет повторный межведомственный запрос, уведомляет заявителя о сложившейся ситуации способом, который использовал заявитель при заочном обращении (заказным письмом по почте, в электронном сообщении, в факсимильном сообщении) либо по телефону, в частности о том, что заявителю не отказывается в предоставлении услуги, и о праве заявителя самостоятельно представить соответствующий документ.

Повторный межведомственный запрос может содержать слова «направляется повторно», дату направления и регистрационный номер первого межведомственного запроса.

В день получения всех требуемых ответов на межведомственные запросы специалист, ответственный за межведомственное взаимодействие, передает зарегистрированные ответы и заявление вместе с представленными заявителем документами *специалисту ОМСУ, ответственному за принятие решения о предоставлении услуги.*

Если заявитель самостоятельно представил все документы, указанные в пункте 2.8 административного регламента, и отсутствует необходимость направления межведомственного запроса (все документы оформлены верно), то специалист, ответственный за прием документов, передает полный комплект *специалисту ОМСУ, ответственному за принятие решения о предоставлении услуги.*

Срок исполнения административной процедуры составляет 6 дней со дня обращения заявителя.

Результатом исполнения административной процедуры является получение полного комплекта документов и его направление *специалисту ОМСУ, ответственному за принятие решения о предоставлении услуги,* для принятия решения о предоставлении муниципальной услуги либо направление повторного межведомственного запроса.

Принятие ОМСУ решения о (результат услуги) или решения об отказе в (результат услуги)

3.4. Основанием для начала исполнения административной процедуры является передача в ОМСУ полного комплекта документов, необходимых для принятия решения (за исключением документов, находящихся в распоряжении ОМСУ – данные документы ОМСУ получает самостоятельно).

Специалист ОМСУ, ответственный за принятие решения о предоставлении услуги, в течение одного рабочего дня направляет запрос в подразделение ОМСУ, в котором находятся недостающие документы, находящиеся в распоряжении ОМСУ. Соответствующее подразделение ОМСУ, в котором находятся недостающие документы, находящиеся в распоряжении ОМСУ, направляет ответ на запрос в

течение одного рабочего дня с момента получения запроса от *специалиста ОМСУ, ответственного за принятие решения о предоставлении услуги*.

Специалист ОМСУ, ответственный за принятие решения о предоставлении услуги, получив, документы, представленные заявителем и ответы на межведомственные запросы из органов и организаций, в которые направлялись запросы, и приложенные к ответам документы в течение одного рабочего дня осуществляет проверку комплекта документов.

Специалист ОМСУ, ответственный за принятие решения о предоставлении услуги, проверяет комплект документов на предмет наличия всех документов, необходимых для представления муниципальной услуги и соответствия указанных документов установленным требованиям.

При рассмотрении комплекта документов для предоставления муниципальной услуги, *специалист ОМСУ, ответственный за принятие решения о предоставлении услуги*, устанавливает соответствие получателя муниципальной услуги критериям для предоставления муниципальной услуги, а также наличие оснований для отказа в предоставлении муниципальной услуги, предусмотренных пунктом 2.12 административного регламента.

В случае отсутствия оснований для отказа *специалист ОМСУ, ответственный за принятие решения о предоставлении услуги*, подготавливает проект разрешения на строительство и передает его вместе с личным делом заявителя руководителю уполномоченного органа для подписания.

В случае наличия оснований для отказа *специалист ОМСУ, ответственный за принятие решения о предоставлении услуги*, подготавливает проект решения об отказе в выдаче разрешения на строительство и передает его вместе с личным делом заявителя руководителю уполномоченного органа для подписания.

Специалист ОМСУ, ответственный за принятие решения о предоставлении услуги, направляет один экземпляр решения *специалисту ОМСУ, ответственному за выдачу результата предоставления услуги, (в МФЦ – при подаче документов через МФЦ)* для выдачи его заявителю, а второй экземпляр передается в архив ОМСУ.

Срок исполнения административной процедуры составляет **семь рабочих дней** со дня получения в ОМСУ от заявителя документов, обязанность по представлению которых возложена на заявителя, **семь рабочих дней** со дня получения в МФЦ полного комплекта документов, необходимых для принятия решения (при подаче документов через МФЦ).

Результатом административной процедуры является принятие *ОМСУ* решения о выдаче разрешения на строительство, реконструкцию или решения об отказе в выдаче разрешения на строительство, реконструкцию и направление принятого решения для выдачи его заявителю.

Выдача заявителю результата предоставления муниципальной услуги

3.5. Основанием начала исполнения административной процедуры является поступление специалисту, ответственному за выдачу результата предоставления услуги, решения о выдаче разрешения на строительство, реконструкцию или решения об отказе в выдаче разрешения на строительство, реконструкцию (далее - документ, являющийся результатом предоставления услуги).

Административная процедура исполняется специалистом, ответственным за выдачу результата предоставления услуги.

При поступлении документа, являющегося результатом предоставления услуги специалист, ответственный за выдачу результата предоставления услуги, информирует заявителя о дате, с которой заявитель может получить документ, являющийся результатом предоставления услуги.

Информирование заявителя, осуществляется по телефону и посредством отправления электронного сообщения на указанный заявителем адрес электронной почты.

Если заявитель обратился за предоставлением услуги через Портал, то информирование осуществляется, также через Портал.

Выдачу документа, являющегося результатом предоставления услуги, осуществляет специалист, ответственный за выдачу результата предоставления услуги, при личном приеме заявителя при предъявлении им документа, удостоверяющего личность, а при обращении представителя также документа, подтверждающего полномочия представителя, под роспись, которая проставляется в журнале регистрации, либо документ, являющийся результатом предоставления услуги, направляется по почте заказным письмом с уведомлением.

Сведения об уведомлении заявителя и приглашении его за получением документа, являющегося результатом предоставления услуги, сведения о выдаче документа, являющегося результатом предоставления муниципальной услуги, вносятся в электронный журнал регистрации.

В том случае, если заявитель обращался за предоставлением муниципальной услуги через Портал, специалист, ответственный за выдачу результата предоставления услуги, направляет через личный кабинет заявителя на Портале уведомление о принятии решения по его заявлению с приложением электронной копии документа, являющегося результатом предоставления муниципальной услуги.

Срок исполнения административной процедуры составляет не более трех рабочих дней.

Результатом исполнения административной процедуры является выдача заявителю решения о предоставлении услуги или решения об отказе в предоставлении услуги.

4. Формы контроля за исполнением административного регламента

Порядок осуществления текущего контроля за соблюдением и исполнением положений административного регламента предоставления муниципальной услуги и иных нормативных правовых актов

4.1. Текущий контроль за соблюдением и исполнением должностными лицами положений настоящего административного регламента и иных нормативных правовых актов, устанавливающих требования к предоставлению муниципальной услуги, осуществляется *руководителем ОМСУ*.

Контроль за деятельностью *ОМСУ* по предоставлению муниципальной услуги осуществляется *главой ОМСУ*

Контроль за исполнением настоящего административного регламента сотрудниками МФЦ осуществляется руководителем МФЦ.

Порядок и периодичность осуществления плановых и внеплановых проверок полноты и качества предоставления муниципальной услуги

4.2. Проверка полноты и качества предоставления муниципальной услуги включает в себя проведение плановых и внеплановых проверок, выявление и устранение нарушений порядка и сроков предоставления муниципальной услуги, рассмотрение обращений заявителей в ходе предоставления муниципальной услуги, содержащих жалобы на решения, действия (бездействие) должностных лиц, осуществляющих предоставление муниципальной услуги. Контроль за полнотой и качеством предоставления муниципальной услуги включает в себя проведение плановых (в соответствии с утвержденным графиком) и внеплановых проверок, проверки также проводятся по конкретным обращениям заявителей.

Плановые и внеплановые проверки проводятся заместителем Главы муниципального образования, координирующим работу ОМСУ.

Все плановые проверки должны осуществляться регулярно, в течение всего периода деятельности по предоставлению муниципальной услуги в соответствии с утвержденным графиком.

Внеплановые проверки, которые могут быть проведены в любое время, при поступлении в ОМСУ жалоб на некачественное предоставление муниципальных услуг.

По результатам проведенных проверок в случае выявления нарушения порядка предоставления муниципальной услуги, прав заявителей виновные лица привлекаются к ответственности в соответствии с действующим законодательством Российской Федерации.

Ответственность должностных лиц

4.3. *Специалист, ответственный за прием документов*, несет ответственность за сохранность принятых документов, порядок и сроки их приема и направления их *специалисту, ответственному за межведомственное взаимодействие*.

Специалист ОМСУ, ответственный за принятие решения о предоставлении муниципальной услуги, несет персональную ответственность за своевременность и качество подготовки документов, являющихся результатом муниципальной услуги.

Требования к порядку и формам контроля за предоставлением муниципальной услуги, в том числе со стороны граждан, их объединений и организаций

4.4. Граждане, юридические лица, их объединения и организации в случае выявления фактов нарушения порядка предоставления муниципальной услуги или ненадлежащего исполнения настоящего

административного регламента вправе обратиться с жалобой в ОМСУ, правоохранительные и органы государственной власти.

Граждане, юридические лица, их объединения и организации вправе направлять замечания, рекомендации и предложения по оптимизации и улучшению качества и доступности предоставления муниципальной услуги.

Общественный контроль за предоставлением муниципальной услуги включает в себя организацию и проведение совместных мероприятий (семинаров, проблемных дискуссий, «горячих линий», конференций, «круглых» столов). Рекомендации и предложения по вопросам предоставления муниципальной услуги, выработанные в ходе проведения таких мероприятий учитываются ОМСУ, иными органами местного самоуправления, органами исполнительной власти Амурской области, подведомственными данным органам организациями, **МФЦ**, участвующими в предоставлении муниципальной услуги, в дальнейшей работе по предоставлению муниципальной услуги.

5. Досудебный порядок обжалования решения и действия (бездействия) органа, представляющего муниципальную услугу, а также должностных лиц и муниципальных служащих, обеспечивающих ее предоставление

5.1. Заявители имеют право на обжалование решений, принятых в ходе предоставления муниципальной услуги, действий или бездействия должностных лиц **МФЦ**, **ОМСУ** в досудебном порядке.

Жалоба может быть направлена по почте, **через МФЦ**, с использованием информационно-телекоммуникационной сети «Интернет», с официального сайта органа, предоставляющего муниципальную услугу, единого портала государственных и муниципальных услуг либо регионального портала государственных и муниципальных услуг.

Заявители имеют право обратиться с жалобой лично (устно) или направить жалобу в письменном виде (далее - письменное обращение) на бумажном носителе или в электронной форме по почте, **через МФЦ**, с использованием информационно-телекоммуникационной сети «Интернет», официального сайта ОМСУ, сайта региональной информационной системы "Портал государственных и муниципальных услуг (функций) Амурской области", федеральной государственной информационной системы "Единый портал государственных и муниципальных услуг (функций)", а также письменная жалоба может быть принята при личном приеме заявителя. В случае подачи жалобы при личном приеме заявитель представляет документ, удостоверяющий его личность в соответствии с законодательством Российской Федерации. При подаче жалобы в электронном виде документы могут быть представлены в форме электронных документов, подписанных электронной подписью, вид которой предусмотрен законодательством Российской Федерации, при этом документ, удостоверяющий личность заявителя, не требуется.

Жалоба подлежит рассмотрению должностным лицом, наделенным полномочиями по рассмотрению жалоб, в течение пятнадцати рабочих дней со дня ее регистрации, а в случае обжалования отказа в приеме документов у заявителя либо в исправлении допущенных опечаток и ошибок или в случае обжалования нарушения установленного срока таких исправлений - в течение пяти рабочих дней со дня ее регистрации.

Жалоба должна содержать:

1) наименование органа, предоставляющего муниципальную услугу, должностного лица органа, предоставляющего муниципальную услугу, либо муниципального служащего, решения и действия (бездействие) которых обжалуются;

2) фамилию, имя, отчество (последнее - при наличии), сведения о месте жительства заявителя - физического лица либо наименование, сведения о месте нахождения заявителя - юридического лица, а также номер (номера) контактного телефона, адрес (адреса) электронной почты (при наличии) и почтовый адрес, по которым должен быть направлен ответ заявителю;

3) сведения об обжалуемых решениях и действиях (бездействии) органа, предоставляющего муниципальную услугу, должностного лица органа, предоставляющего муниципальную услугу, либо муниципального служащего;

4) доводы, на основании которых заявитель не согласен с решением и действием (бездействием) органа, предоставляющего муниципальную услугу, должностного лица органа, предоставляющего муниципальную услугу, либо муниципального служащего. Заявителем могут быть представлены документы (при наличии), подтверждающие доводы заявителя, либо их копии.

Заявитель вправе запрашивать и получать информацию и документы, необходимые для обоснования и рассмотрения жалобы.

В случае если жалоба подается через представителя заявителя, также представляется документ, подтверждающий полномочия на осуществление действий от имени заявителя. В качестве документа, подтверждающего полномочия на осуществление действий от имени заявителя, может быть представлена:

а) оформленная в соответствии с законодательством Российской Федерации доверенность (для физических лиц);

б) оформленная в соответствии с законодательством Российской Федерации доверенность, заверенная печатью заявителя и подписанная руководителем заявителя или уполномоченным этим руководителем лицом (для юридических лиц);

в) копия решения о назначении или об избрании либо приказа о назначении физического лица на должность, в соответствии с которым такое физическое лицо обладает правом действовать от имени заявителя без доверенности.

Жалоба рассматривается органом, предоставляющим муниципальную услугу, порядок предоставления которой был нарушен вследствие решений и действий (бездействия) органа, предоставляющего муниципальную услугу, его должностного лица либо муниципальных служащих. В случае если обжалуются решения руководителя органа, предоставляющего муниципальную услугу, жалоба подается в вышестоящий орган (в порядке подчиненности) и рассматривается им в порядке, предусмотренном настоящим административным регламентом.

При отсутствии вышестоящего органа жалоба подается непосредственно руководителю органа, предоставляющего муниципальную услугу, и рассматривается им в соответствии с настоящим административным регламентом.

В случае если жалоба подана заявителем в орган, в компетенцию которого не входит принятие решения по жалобе, то в течение 3 рабочих дней со дня ее регистрации указанный орган направляет жалобу в уполномоченный на ее рассмотрение орган и в письменной форме информирует заявителя о перенаправлении жалобы.

При этом срок рассмотрения жалобы исчисляется со дня регистрации жалобы в уполномоченном на ее рассмотрение органе.

При поступлении жалобы через МФЦ, многофункциональный центр обеспечивает ее передачу в уполномоченный на ее рассмотрение орган в порядке и сроки, которые установлены соглашением о взаимодействии между многофункциональным центром и органом, предоставляющим муниципальную услугу, но не позднее следующего рабочего дня со дня поступления жалобы.

По результатам рассмотрения жалобы *ОМСУ* может быть принято одно из следующих решений:

1) удовлетворить жалобу, в том числе в форме отмены принятого решения, исправления допущенных органом, предоставляющим муниципальную услугу, опечаток и ошибок в выданных в результате предоставления муниципальной услуги документах, возврата заявителю денежных средств, взимание которых не предусмотрено нормативными правовыми актами Российской Федерации, нормативными правовыми актами субъектов Российской Федерации, муниципальными правовыми актами, а также в иных формах;

2) отказать в удовлетворении жалобы.

Ответ на обращение не дается в следующих случаях:

1. В случае, если в письменном обращении не указаны фамилия гражданина, направившего обращение, или почтовый адрес, по которому должен быть направлен ответ,

2. Обращение, в котором обжалуется судебное решение, в течение семи дней со дня регистрации возвращается гражданину, направившему обращение, с разъяснением порядка обжалования данного судебного решения.

3. Государственный орган, орган местного самоуправления или должностное лицо при получении письменного обращения, в котором содержатся нецензурные либо оскорбительные выражения, угрозы жизни, здоровью и имуществу должностного лица, а также членов его семьи, вправе оставить обращение без ответа по существу поставленных в нем вопросов и сообщить гражданину, направившему обращение, о недопустимости злоупотребления правом.

4. В случае, если текст письменного обращения не поддается прочтению, ответ на обращение не дается и оно не подлежит направлению на рассмотрение в государственный орган, орган местного самоуправления или должностному лицу в соответствии с их компетенцией, о чем в течение семи дней со дня регистрации обращения сообщается гражданину, направившему обращение, если его фамилия и почтовый адрес поддаются прочтению.

5. В случае, если в письменном обращении гражданина содержится вопрос, на который ему неоднократно давались письменные ответы по существу в связи с ранее направляемыми обращениями, и при этом в обращении не приводятся новые доводы или обстоятельства, руководитель государственного органа или органа местного самоуправления, должностное лицо либо уполномоченное на то лицо вправе принять решение о безосновательности очередного обращения и прекращении переписки с гражданином по данному вопросу при условии, что указанное обращение и ранее направляемые обращения направлялись в один и тот же государственный орган, орган местного самоуправления или одному и тому же должностному лицу. О данном решении уведомляется гражданин, направивший обращение.

6. В случае, если ответ по существу поставленного в обращении вопроса не может быть дан без разглашения сведений, составляющих государственную или иную охраняемую федеральным законом тайну, гражданину, направившему обращение, сообщается о невозможности дать ответ по существу поставленного в нем вопроса в связи с недопустимостью разглашения указанных сведений.

7. В случае, если причины, по которым ответ по существу поставленных в обращении вопросов не мог быть дан, в последующем были устранены, гражданин вправе вновь направить обращение в соответствующий государственный орган, орган местного самоуправления или соответствующему должностному лицу.

Основания для приостановления рассмотрения жалобы не предусмотрены.

В случае установления в ходе или по результатам рассмотрения жалобы признаков состава административного правонарушения, предусмотренного статьей 5.63 Кодекса Российской Федерации об административных правонарушениях, или преступления должностное лицо, наделенное полномочиями по рассмотрению жалоб, незамедлительно направляет имеющиеся материалы в органы прокуратуры.

Не позднее дня, следующего за днем принятия указанного решения, заявителю в письменной форме и по желанию заявителя в электронной форме направляется мотивированный ответ о результатах рассмотрения жалобы.

В случае несогласия с результатами досудебного обжалования, а также на любой стадии рассмотрения спорных вопросов заявитель имеет право обратиться в суд в соответствии с установленным действующим законодательством порядке.

Общая информация об администрации рабочего поселка (п.г.т.) Уруша

Почтовый адрес для направления корреспонденции	676020 Амурская область, Сковородинский район, п.г.т. Уруша, ул. Партизанская, дом 19
Фактический адрес месторасположения	676020 Амурская область, Сковородинский район, п.г.т. Уруша, ул. Партизанская, дом 19
Адрес электронной почты для направления корреспонденции	e-mail: urusha-amur@yandex.ru
Телефон для справок	8 (41654) 42-723
Официальный сайт в сети Интернет (если имеется)	http://www http://www.admurusha.ru/
ФИО и должность руководителя органа	Епифанцев Владимир Иванович

График работы администрации рабочего поселка (п.г.т.) Уруша

День недели	Часы работы (обеденный перерыв)	Часы приема граждан
Понедельник	8 ⁰⁰ -17 ⁰⁰ (12 ⁰⁰ -13 ⁰⁰)	8 ⁰⁰ -11 ³⁰
Вторник	8 ⁰⁰ -17 ⁰⁰ (12 ⁰⁰ -13 ⁰⁰)	8 ⁰⁰ -11 ³⁰
Среда	8 ⁰⁰ -17 ⁰⁰ (12 ⁰⁰ -13 ⁰⁰)	8 ⁰⁰ -11 ³⁰
Четверг	8 ⁰⁰ -17 ⁰⁰ (12 ⁰⁰ -13 ⁰⁰)	8 ⁰⁰ -11 ³⁰
Пятница	8 ⁰⁰ -17 ⁰⁰ (12 ⁰⁰ -13 ⁰⁰)	
Суббота	выходной	
Воскресенье	выходной	

В случае организации предоставления муниципальной услуги в МФЦ:

Общая информация о муниципальном автономном учреждении «Многофункциональный центр предоставления государственных и муниципальных услуг» Сковородинского района

Почтовый адрес для направления корреспонденции	676014, Амурская область, Сковородинский район, г. Сковородино, ул. Победы, дом 28
Фактический адрес месторасположения	676014, Амурская область, Сковородинский район, п.г.т. Уруша, ул. Транспортная, 21, 3-этаж
Адрес электронной почты для направления корреспонденции	
Телефон для справок	8 (41654) 22-1-79
Телефон-автоинформатор	
Официальный сайт в сети Интернет	
ФИО руководителя	

График работы по приему заявителей на базе МФЦ

Дни недели	Часы работы
Понедельник	выходной
Вторник	8 ⁰⁰ -12 ⁰⁰
Среда	8 ⁰⁰ -12 ⁰⁰
Четверг	8 ⁰⁰ -12 ⁰⁰
Пятница	выходной
Суббота	выходной
Воскресенье	выходной

Приложение 2
к административному регламенту
предоставления муниципальной услуги

кому: наименование органа местного самоуправления
муниципального образования

от кого: _____
(ФИО физического лица - застройщика),

наименование юридического лица - застройщика

Для физических лиц указываются: фамилия, имя, отчество, реквизиты документа, удостоверяющего личность (серия, номер, кем и когда выдан), место жительства, номер телефона; для представителя физического лица указываются: фамилия, имя, отчество представителя, реквизиты доверенности, которая прилагается к заявлению.

Для юридических лиц указываются: наименование, организационно-правовая форма, адрес места нахождения, номер телефона, фамилия, имя, отчество лица, уполномоченного представлять интересы юридического лица, с указанием реквизитов документа, удостоверяющего эти полномочия и прилагаемого к заявлению.

Заявление

о выдаче (продлении) разрешения на строительство, реконструкцию

от " __ " _____ 20__ г. N _____

Прошу выдать (продлить) разрешение на строительство/реконструкцию
(нужное подчеркнуть)

(наименование объекта капитального строительства (этапа) в соответствии с проектной документацией)

на земельном участке по адресу: _____
(город, район, улица, кадастровый номер квартала, участка)

сроком на _____ месяца(ев).

Право на пользование землей закреплено _____

(наименование документа)

от " _ " _____ г. N _____

Проектная документация на строительство объекта разработана _____
(указывается наименование проектной организации и когда разработана проектная документация, реквизиты документа) _____

Краткие проектные характеристики объекта капитального строительства _____

(общая площадь, объем, количество этажей, площадь застройки и тд. Для линейных объектов: категория (класс), протяженность, мощность, тип (ВЛ, КЛ, КВЛ), уровень напряжения линий электропередач, перечень конструктивных элементов, иные показатели) _____

Сведения о градостроительном плане земельного участка, (не заполняется в отношении линейных объектов) _____

(Дата выдачи, номер и орган, выдавший градостроительный план земельного участка)

Сведения о проекте планировки территории и проекте межевания территории (заполняется в отношении линейных объектов) _____

Наименование организации, выдавшей положительное заключение экспертизы проектной документации, и в случаях предусмотренных законодательством Российской Федерации, реквизиты приказа об утверждении положительного заключения государственной экологической экспертизы _____

Регистрационный номер и дата выдачи положительного заключения экспертизы проектной документации и в случаях предусмотренных законодательством Российской Федерации, реквизиты приказа об утверждении положительного заключения государственной экологической экспертизы _____

Обязуюсь обо всех изменениях, связанных с приведенными в настоящем заявлении сведениями, сообщать в _____

(наименование уполномоченного органа)

О принятом решении прошу сообщить:

по электронной почте _____ по телефону _____

по почтовому адресу: _____

К заявлению прилагаются следующие документы:

1. _____ ;

2. _____ ;

3. _____;
4. _____.

Застройщик: _____
(подпись) (Фамилия, И.О.)

" ____ " _____ г. (печать (для юридических лиц))
(дата)

Документы приняты

" ____ " _____ г. _____
(подпись лица, принявшего документы)

Обязуюсь своевременно сообщать обо всех изменениях.

Согласен на проверку сведений, содержащихся в заявлении.

Способ направления результата/ответа

(указать нужное: лично, уполномоченному лицу, почтовым отправлением,
многофункциональный центр) _____

1) (если в поле «Способ направления результата/ответа» выбран вариант
«уполномоченному лицу»):

Ф.И.О. (полностью) _____

Документ, удостоверяющий личность:

Документ _____

серия _____ № _____ Дата выдачи _____

Выдан _____

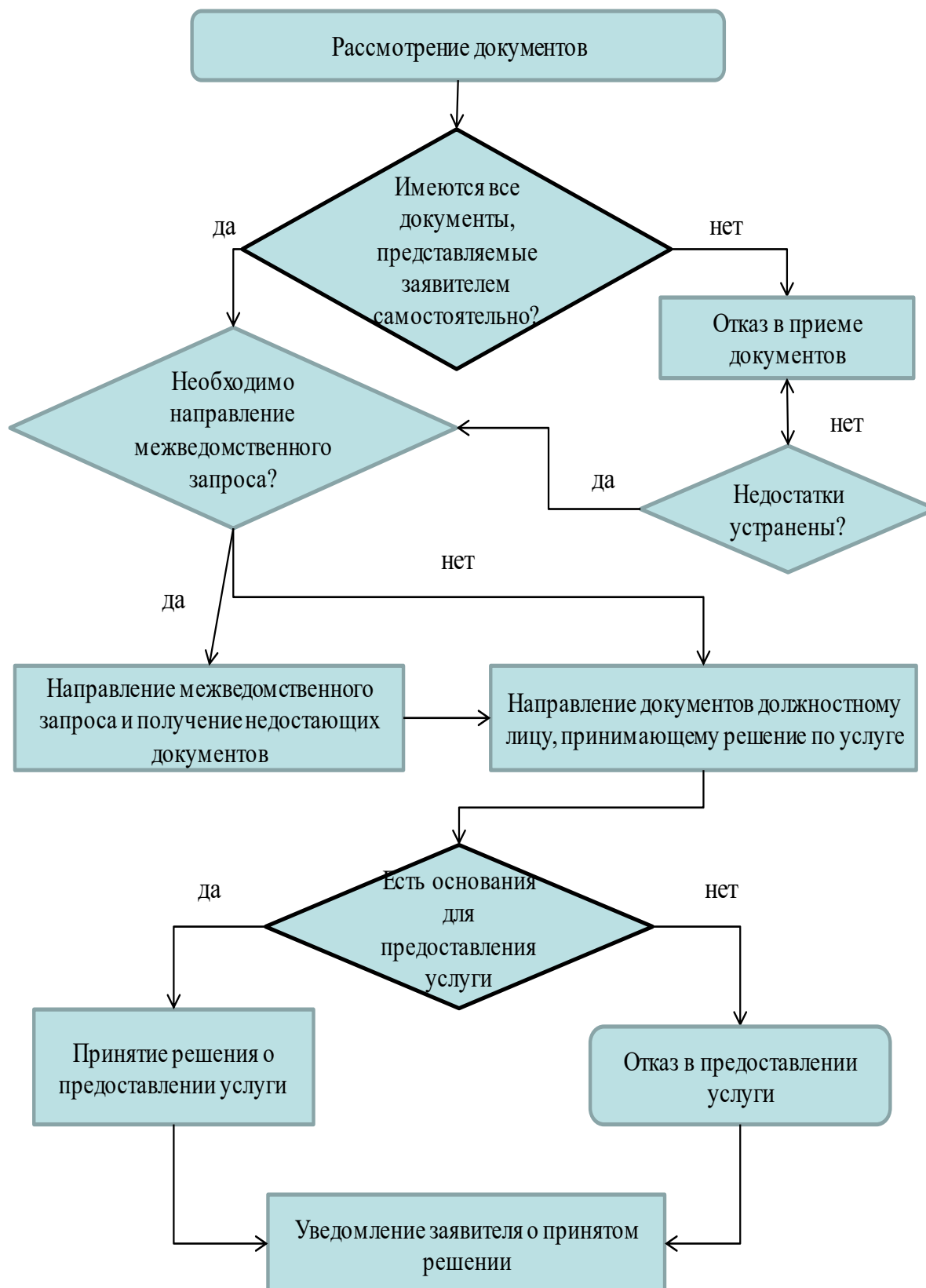
контактный телефон: _____

реквизиты доверенности (при наличии доверенности): _____

2) Почтовый адрес, по которому необходимо направить результат\ответ (если в поле
«Способ направления результата/ответа» выбран вариант «почтовым отправлением»):

« ____ » _____ г. _____
(дата) (подпись заявителя)

Блок- схема предоставления муниципальной услуги



**БЛАНК МЕЖВЕДОМСТВЕННОГО ЗАПРОСА О ПРЕДОСТАВЛЕНИИ
ДОКУМЕНТА**

**Запрос о предоставлении
информации/сведений/документа**
(нужное подчеркнуть)

Уважаемый (ая) _____!
Прошу Вас предоставить (указать запрашиваемую информацию/сведения/акт)

_____!
в целях предоставления муниципальной услуги _____

_____!
(указать наименование услуги и правовое основание запроса)

_____!
(указать ФИО получателя услуги полностью).
на основании следующих сведений:

_____!
(указать сведения в составе запроса)

Ответ прошу направить в срок до _____.

К запросу прилагаются:

1. _____
(указать наименование и количество экземпляров документа)
2. _____
3. _____

С уважением,
<должность руководителя ОМСУ>
(Руководитель МФЦ)

(Ф.И.О.)

(подпись)

исп. _____

тел. _____

Расписка

о приеме документов

<Наименование органа местного самоуправления, предоставляющего муниципальную услугу> (**организационно-правовая форма многофункционального центра предоставления государственных и муниципальных услуг**) <наименование муниципального образования Амурской области>, в лице

_____ (должность, ФИО)

уведомляет о приеме документов

_____,
(ФИО заявителя)

представившего пакет документов для получения муниципальной услуги «Выдача разрешения на строительство» (номер (идентификатор) в реестре муниципальных услуг: _____).

№	Перечень документов, представленных заявителем	Количество экземпляров	Количество листов
1	Заявление		
2			
3			
...			

Документы, которые будут получены по межведомственным запросам:

Персональный логин и пароль заявителя на официальном сайте

Логин: _____

Пароль: _____

Официальный сайт: _____

Максимальный срок предоставления муниципальной услуги составляет 10 рабочих дней со дня регистрации заявления в ОМСУ **10 рабочих дней со дня регистрации заявления в МФЦ**.

Телефон для справок, по которому можно уточнить ход рассмотрения заявления:

_____.

Индивидуальный порядковый номер записи в электронном журнале регистрации:

_____.

« _____ » _____ г.

_____ / _____